



MUSÉE DE **PRÉHISTOIRE**
D'ÎLE-DE-FRANCE
RETOUR SUR 600 000 ANS D'HISTOIRE

DOSSIER DE PRÉPARATION ET D'AIDE À LA VISITE
POUR LES GROUPES SCOLAIRES
- Grande Section, CP -



Peinture G.Tosello

MUSÉE DE PRÉHISTOIRE D'ÎLE-DE-FRANCE NEMOURS

Réalisé à l'intention des enseignants de manière à faciliter leur visite au musée de Préhistoire d'Île-de-France, ce dossier comprend :

- une présentation du musée et des renseignements pratiques
- un résumé de la visite du musée, salle par salle, incluant les réponses au parcours-découverte ; le circuit destiné aux enfants (circuit principal) comprend sept salles retraçant les aspects généraux de la Préhistoire régionale
- un rappel chronologique
- un plan du musée
- une bibliographie
- en annexe, un parcours-découverte pour les élèves, qui peut être utilisé par l'enseignant lorsqu'il mène par lui-même la visite du musée.

PARLER DU MUSÉE AUX ENFANTS AVANT LA VISITE



Nous vous suggérons, avant de venir au musée, de faire une séance de sensibilisation en classe ayant pour objectif de susciter chez l'enfant une réflexion sur les points suivants :

- **Qu'est-ce que la Préhistoire ?**
- **Que voit-on dans un musée d'archéologie ?**
- **D'où viennent les vestiges qui y sont exposés ?**

Le Musée de Préhistoire d'Île-de-France

La Préhistoire est la période allant de l'apparition de l'homme à celle de l'écriture. Les dinosaures, antérieurs à l'homme, n'en font donc pas partie. Le musée présente des collections archéologiques issues de l'ensemble de la région parisienne. Après une brève présentation de l'évolution de l'homme dans le monde, le visiteur découvre, époque après époque, les traces laissées en Île-de-France par nos ancêtres depuis environ 800 000 ans jusqu'à la période gauloise. L'arrivée de l'écriture, avec la conquête romaine, marque ainsi la fin de la Préhistoire dans notre région. La visite s'achève par la découverte d'une grande barque d'époque carolingienne (Moyen-Âge), datée du IX^e siècle après J.-C.

Propriété du Conseil départemental de Seine-et-Marne, le musée est ouvert au public depuis 1981. Situé à Nemours dans le sud du département de Seine-et-Marne, son bâtiment en béton brut de décoffrage largement ouvert sur la forêt environnante par de grandes baies vitrées, a été conçu par l'architecte Roland Simounet. Cette architecture contemporaine de qualité lui vaut aujourd'hui d'être inscrit parmi les Monuments Historiques.

Des ressources en ligne sur le musée

- Le site internet du musée : <https://www.musee-prehistoire-idf.fr/fr>
- L'application mobile de visite à télécharger gratuitement sur les stores
<https://play.google.com/store/apps/details?id=fr.museeprehistoire.ANDROID>
<https://apps.apple.com/fr/app/mus%C3%A9e-de-pr%C3%A9histoire/id1316143659>
- Les visites virtuelles du musée et des expositions temporaires en cours ou passées
<https://www.musee-prehistoire-idf.fr/fr/visiter-le-musee-distance>

INFORMATIONS PRATIQUES

MUSÉE DE PRÉHISTOIRE D'ÎLE-DE-FRANCE

48, avenue Étienne Dailly - 77140 Nemours

(attention : voie en sens unique Nemours → Sens)

Tél.: 01.64.78.54.80

Ouvert de 10 h à 12 h 30 et de 14 h (dès 13 h 30 pour les groupes scolaires) à 17 h 30 (18 h en juillet et août). **Fermé le mercredi matin, le samedi matin**, ainsi que le 1^{er} janvier, le 1^{er} mai et le 25 décembre.

Le musée est accessible aux personnes ayant un handicap moteur si elles sont accompagnées.

MOYEN D'ACCÈS ET SERVICES :

Route Départementale 607 / Autoroute A6

Le musée dispose d'une aire de pique-nique non abritée dans son parc (une réservation nécessaire est indispensable pour les groupes). Plusieurs aires de pique-nique existent par ailleurs à 800 m du musée en forêt de Poligny.

DROITS D'ENTRÉE :

Plein tarif : 5 €

Tarif réduit : 3 € (plus de 65 ans, jeunes de 18 à 25 ans, détenteurs du Pass Navigo).

Entrée gratuite pour les moins de 18 ans et les accompagnateurs des groupes scolaires ou jeunesse.

Rendez-vous obligatoire pour les groupes. Réservation par téléphone du lundi au vendredi auprès du Service des publics au **01.64.78.41.83**.

ACTIVITÉS DE MÉDIATION :

Visites-découvertes et ateliers (démonstrations, initiation à l'archéologie expérimentale...) **organisés par le Service des publics** (droit d'inscription de 50 €, rendez-vous obligatoire). Renseignements auprès du Service des publics au **01.64.78.41.83**.

ÉQUIPE DU MUSÉE

Directrice : Anne-Sophie Leclerc

Responsable du Service des publics : Jean-Luc Rieu

Médiateurs culturels: Yann Emery, Laure Pretzner

Chargée des réservations : Marie-Pierre Boutin

Agents d'accueil : Irma Harea, Margot Koch, Hanane Maknoui, Sylvie Simon

AIDE À LA VISITE DU MUSÉE POUR L'ENSEIGNANT

Dans ce document, l'enseignant trouvera un résumé du contenu scientifique et pédagogique du musée. Ce résumé permet de présenter succinctement aux élèves chaque salle du circuit principal.

En plus de ces informations, l'enseignant trouvera sous la forme d'un encadré les réponses aux questions du parcours-découverte conçu pour les élèves et joint en annexe.

Le long de la rampe d'accès, des modules (**actualisés en 2014**) retracent brièvement les processus de l'homínisation depuis les plus anciens pré-humains (Toumaï) jusqu'à l'*Homo sapiens*.

Après une première salle consacrée à la reconstitution d'un chantier de fouilles, la visite se poursuit de manière chronologique en suivant le circuit principal.



Salle 1 : un chantier de fouilles préhistoriques

Le **moulage** d'un secteur du **site préhistorique d'Étiolles** présenté ici offre l'occasion d'évoquer les méthodes de fouilles préhistoriques.

Pour ne pas abîmer, ni déplacer les vestiges, les fouilleurs les dégagent installés sur des planches. Une fois le décapage terminé avec les outils adéquats, chaque vestige est identifié et **relevé sur plan** (dessin ou photographie). L'espace fouillé est divisé en mètres carrés, matérialisés par des ficelles, chaque carré recevant ainsi des coordonnées. Les objets sont ensuite marqués des coordonnées du carré dans lequel ils se trouvent, puis d'un numéro d'inventaire.

Le regroupement de pierres (meulières et calcaires) en U 5, correspond à un **foyer**. Les pierres, souvent éclatées par le feu, ont pu être utilisées pour accumuler la chaleur durant la nuit ou servir à griller de la nourriture. Tout autour, se sont déroulées différentes activités dont **la taille du silex** qui a laissé de nombreux témoins (blocs, lames en série qui serviront à fabriquer les outils de la vie quotidienne).

☛ les outils des archéologues : **tamis – truelle – grattoir de dentiste – pinceau – mètre – brouette**

Salle 2 : le Paléolithique ancien et moyen

Le Paléolithique ancien et moyen correspond à une période très longue (plusieurs centaines de milliers d'années). Le climat est marqué par **une alternance de périodes froides** (glaciations) et **de périodes de réchauffement** (inter-glaciaires). La faune présentée (mammouth, rhinocéros laineux, mégacéros, bison et petit cheval) correspond à une période froide.

La taille du silex est illustrée par la fabrication d'un **biface**, outil souvent symétrique en forme d'amande et à tranchant périphérique. C'est un outil polyvalent qui a pu servir à couper, racler, voire à percer ou à briser.

Le jardin correspond à une végétation de phase interglaciaire à **climat chaud et semi-humide**. Cette reconstitution a été possible grâce à l'étude des empreintes de feuilles découvertes dans les tufs du site de Vernou-la-Celle-sur-Seine (Seine-et-Marne). **La coupe stratigraphique**, prélevée au latex et présentée dans la salle, montre différents niveaux de dépôts d'alluvions de la Seine ainsi que les tufs qui ont livré ces fossiles.

☛ les **défenses** de mammouth sont des dents : la matière est l'ivoire, elle se conserve
les **cornes** de rhinocéros laineux : les cornes sont en kératine, elles ne se conservent pas
les **bois** de cerf : la matière est de l'os, elle se conserve
les **cornes** de bisons : elles sont en kératine, elles ne se conservent pas (seul l'os présent dans la corne se conserve ; un exemple est exposé dans la vitrine).

Salle 3 : les chasseurs de renne du Paléolithique récent

Le Paléolithique récent (appelé aussi Paléolithique supérieur) débute vers - 35 000 ans. Les *Homo sapiens* confectionnent leur outillage en silex sur des **lames**, permettant un outillage varié et efficace : **grattoir, burin, perçoir**, etc. Ils produisent aussi désormais des objets en os et en bois de cervidés : **harpon, crochet de propulseur, pointe de sagaie, aiguille à chas**, etc.

Durant les dernières phases de la période glaciaire (entre - 17 000 et - 10 000 ans), les magdaléniens suivent un cycle de nomadisme dans tout le Bassin parisien, installant leurs campements saisonniers près des cours d'eau, ou en rebord des plateaux, s'assurant ainsi des ressources minérales, végétales et animales nécessaires à leur survie. **Le renne** mais également **le cheval** tiennent une place privilégiée dans leur économie de subsistance.

☛ Quelques exemples d'utilisation du renne :

avec la peau : **vêtements, couverture des tentes, contenants** (sacs, outres...)

avec les os et les bois : **outils** (aiguilles à chas), **armes de chasse** (pointes de sagaie, harpons)

avec les dents : **perles**

avec la chair : **nourriture**

Salle 4 : les chasseurs de rennes à Pincevent (audiovisuel)

Moulage d'un sol d'habitat paléolithique du site de Pincevent (Seine-et-Marne) accompagné d'un spectacle audiovisuel sur écran panoramique.

Salle 5 : le Mésolithique à Noyen-sur-Seine

Le Mésolithique (- 9000 à - 5000) est caractérisé par **un réchauffement climatique** qui va totalement bouleverser le paysage. Les grandes plaines steppiques font place à une forêt profonde à laquelle les hommes ont dû s'adapter. Leurs ressources sont très diversifiées. Ils vivent en petits groupes **nomades**, de la chasse et de la cueillette, de la pêche et de la collecte d'escargots et de coquillages.

Avec l'émergence de la forêt, la faune change ; on voit proliférer des espèces forestières comme les cerfs, les chevreuils et les sangliers. Les hommes maîtrisent désormais parfaitement une nouvelle arme de chasse mieux appropriée au couvert forestier : **l'arc**. Les pointes des flèches sont constituées de petites armatures en silex ou microlithes fixées avec de la résine. **Le chien, premier animal domestique**, est une aide précieuse pour la chasse.

Entre 1983 et 1987 à Noyen-sur-Seine (Seine-et-Marne), les archéologues ont découvert dans un ancien bras de la Seine un **ensemble exceptionnel d'objets en bois gorgés d'eau** âgés de près de 9 000 ans : une pirogue mais aussi des vanneries (dont un fragment de nasse présentée dans la vitrine).

☛ **Les canards** se trouvent dans le ciel, **le sanglier** est couché sur le sol et la **tortue** se trouve dans le panier.

Salle 6 : le Néolithique

Apparu au Proche-Orient à partir de 10 000 ans avant J.-C., le Néolithique est une période de changements considérables: de nouveaux habitats (**sédentarisation**), de nouveaux modes de subsistance (**agriculture, élevage**) et de nouvelles techniques (**poterie, tissage, polissage de la pierre**). Ce nouveau mode de vie apparaît en Île-de-France vers 5 000 ans avant J.-C.

Les **premières maisons** sont des constructions de forme allongée, parfois très étendues, construites selon un plan rectangulaire, bordées de fosses ayant servi à la fabrication du torchis ; les archéologues y ont retrouvé de nombreux déchets (outils en silex, fragments de poterie, etc.). Les **fortifications** apparaissent vers 4500 ans avant J.-C. et traduisent des préoccupations défensives évidentes.

L'extraction du silex et la fabrication des **haches polies** sont évoquées avec la **minière** de Jablines (Seine-et-Marne) et le **polissoir** placé dans le jardin.

Les **sépultures** individuelles en position repliée, du début du Néolithique, font progressivement place à des sépultures collectives : **dolmens, allées couvertes** en pierre, monuments en bois, hypogées ou simples fosses.

☛ **Dans la forêt : le sanglier, le cerf, l'ours, le lièvre**
Dans la ferme : la chèvre, le mouton, la vache, le cochon, le chien

Salle 7 : les âges des métaux

Inventée au Proche-Orient et en Europe centrale, la métallurgie du **bronze** se développe en Île-de-France au cours du II^e millénaire avant J.-C. Alliage de **cuivre et d'étain**, le bronze permet la confection d'outils, armes et objets de parure. L'essor de la métallurgie induit un développement important des **réseaux d'échanges**, lequel contribue à l'émergence d'une **aristocratie guerrière**. À la fin de l'âge du Bronze se généralise le rituel de l'**incinération**.

La métallurgie du **fer** apparaît vers 800 avant J.-C. Le second âge du Fer (La Tène) correspond à la période des "gaulois". L'essor économique est marqué par des importations de vin et d'huile transportés dans des amphores. Les premières monnaies font leur apparition.

La Préhistoire (période d'avant l'écriture) s'achève en France suite à la **conquête romaine**. En Île-de-France comme dans le reste de la Gaule, la romanisation est rapide. On estime qu'en l'espace d'une génération (vers 25 avant J.-C.) naît la civilisation "gallo-romaine", syncrétisme des deux cultures.



Phrase 1 : le cheval

Phrase 2 : le taureau

Phrase 3 : le taureau

Phrase 4 : le mouton

Phrase 5 : la vache

RAPPEL CHRONOLOGIQUE en Île-de-France

Le Paléolithique ancien et moyen : (les premiers chasseurs)	de	800 000	avant J.-C.
	à	35 000	" "
Le Paléolithique récent : (les chasseurs de renne)	de	35 000	avant J.-C.
et le Mésolithique : (les derniers chasseurs)	à	9 000	" "
	de	9 000	avant J.-C.
	à	5 000	" "
Le Néolithique : (les premiers agriculteurs)	de	5 000	avant J.-C.
	à	2 300	" "
Les âges des métaux :			
L'âge du Bronze : (les premiers métallurgistes)	de	2 300	avant J.-C.
	à	800	" "
L'âge du Fer : (les celtes)	de	800	avant J.-C.
	à	25	" "

PLAN DU MUSÉE

La visite du musée s'effectue selon un **circuit chronologique principal** numéroté de **1 à 7**. Il peut être complété par les **salles d'approfondissement** numérotées **en bis** (2bis, 3bis, 6bis, 7bis). Quatre jardins intérieurs (patios 2, 3, 6 et 7) évoquent la flore des différentes périodes chronologiques.

Salle 1 – Un chantier de fouilles préhistoriques

Salle 2 – Le Paléolithique ancien et moyen

Patio 2 – flore chaude d'une phase du Paléolithique ancien et moyen

Salle 2 bis – Les sites régionaux du Paléolithique ancien et moyen

Salle 3 – Le Paléolithique récent

Patio 3 – flore froide d'une phase du Paléolithique récent

Salle 3 bis – Les sites régionaux du Paléolithique récent et du Mésolithique

Salle 4 – Les chasseurs de renne à Pincevent (audiovisuel)

Salle 5 – Le Mésolithique à Noyen-sur-Seine

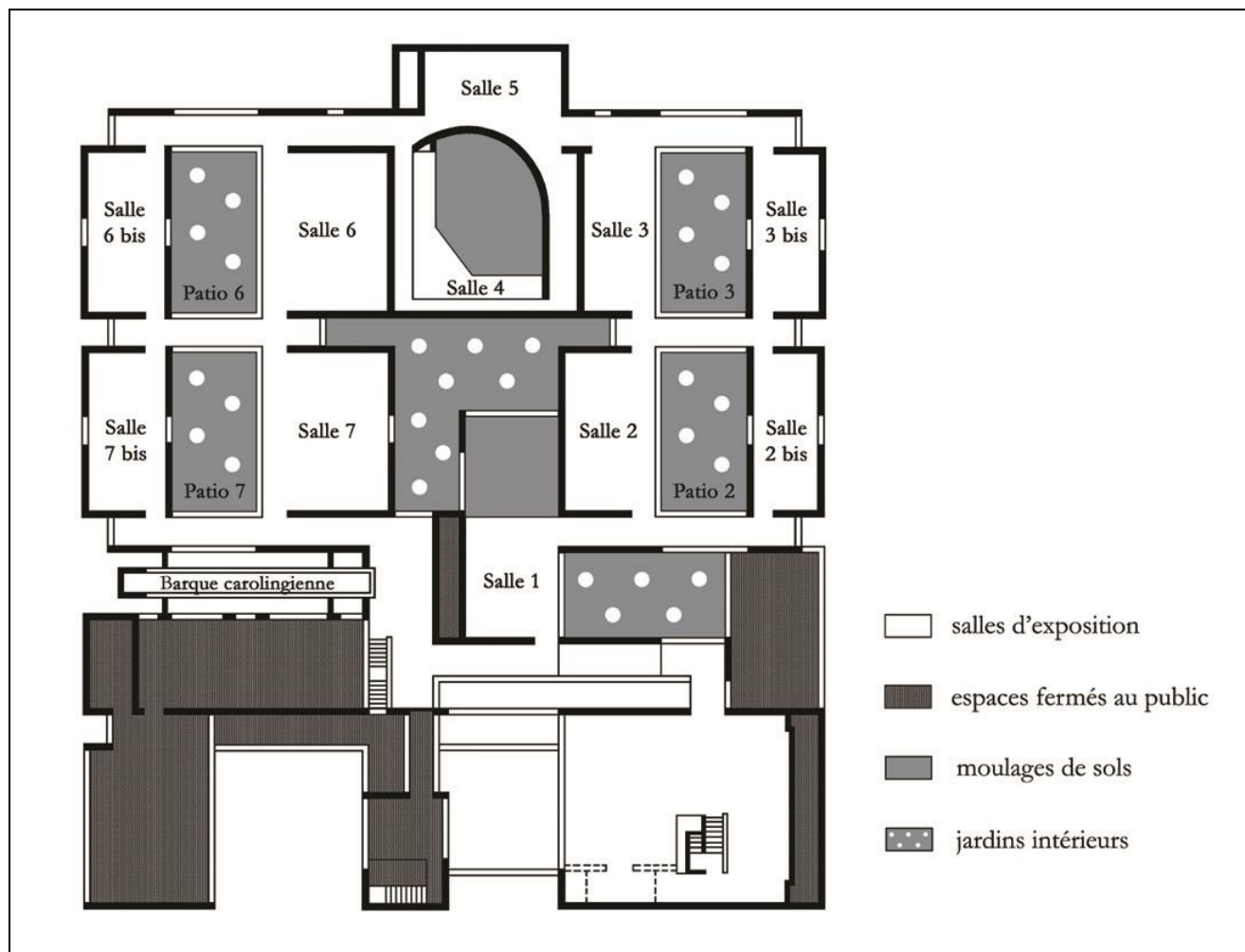
Salle 6 – Le Néolithique

Patio 6 – flore du Néolithique

Salle 6 bis – Les sépultures du Néolithique

Salle 7 – Les âges des métaux

Patio 7 – flore des âges des métaux



BIBLIOGRAPHIE

Ouvrages sur la Préhistoire régionale :

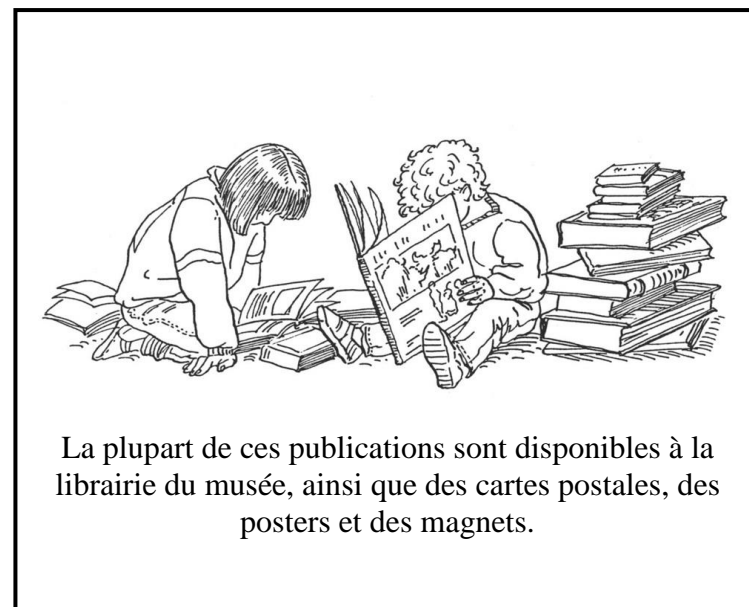
- *Mémoire rupestre, les roches gravées du Massif de Fontainebleau*, collectif, éditions Xavier Barral, 2016.
- *Pincevent (1964 - 2014), 50 années de recherches sur la vie des Magdaléniens*, collectif, Centre archéologique de Pincevent et Société préhistorique française, 2014.
- *Préhistoire en Île-de-France, les collections du Musée départemental de Préhistoire d'Île-de-France*, APRAIF, 2008.

Ouvrages généraux sur la Préhistoire :

- *Le Paléolithique*, par Boris Valentin, collection Que sais-je ?, éditions PUF, 2011.
- *Introduction à la Préhistoire*, par Marc Groenen, éditions Ellipses, 2009.
- *La Préhistoire*, par Sophie Archambault de Beaune et Antoine Balzeau, collection Chronique de l'homme, coédition des éditions Chronique et CNRS Éditions, 2009.

Documentaires et fictions jeunesse :

- *Mon caillou, histoire d'un enfant préhistorique*, par Xavier Lhomme, illustrations de Fumi Ogasawara, CRDP Aquitaine, 2008 (fiction et documentaire).
- *La Préhistoire, comment c'était ?*, par André Benchetrit et Laurent Sabathié, illustrations de Rébecca Dautremer, collection Les Questions de Justine, éditions Belin, 2006 (fiction).
- *Cro-Mignon*, par Michel Gay, collection Lutin Poche, éditions L'École des Loisirs, 1999 (fiction).
- *Noune*, par Gemma Sales et Michel Vaidis, éditions MSM, 1992 (fiction).



La plupart de ces publications sont disponibles à la librairie du musée, ainsi que des cartes postales, des posters et des magnets.

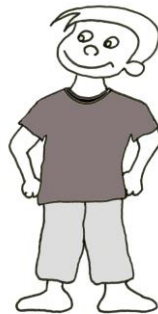
ANNEXE

PARCOURS -DECOUVERTE

Grande section maternelle / CP

Bonjour,
je m'appelle Panéo

Je vais
t'accompagner
pour la visite du
musée.

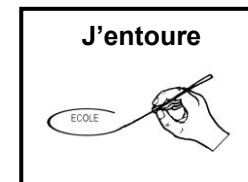


SALLE 1



« Aujourd'hui je fais comme un archéologue. Je creuse la terre pour retrouver les objets laissés il y a très longtemps par les hommes préhistoriques. » Petit à petit ces objets très vieux ont été recouverts par la terre ; c'est en fouillant le sol avec des outils que l'on peut les retrouver.

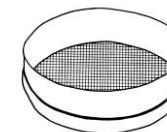
☛ Montre les outils pour fouiller la terre en les entourant.



tournevis



truelle



tamis



perceuse



grattoir
de dentiste



mètre



pinceau



brouette

SALLE 2



« Je me suis déguisé en homme préhistorique : je joue à fabriquer une lance en bois à l'aide d'un outil en pierre (le biface). » Les lances servaient à chasser les animaux. On connaît les animaux de la Préhistoire car on retrouve leurs os et leurs dents.

☛ **Regarde bien les animaux ci-dessous, ils ont perdu cornes, bois et défenses.**
Complète le dessin en t'aidant de la grande peinture de la vitrine.

Je dessine



SALLE 3



« Maintenant je suis un grand chasseur ; je lance une grande flèche, appelée sagaie, avec un propulseur. »
Les hommes préhistoriques chassaient les animaux pour les manger et fabriquaient des objets avec leur peau, leurs os ou leurs dents.

☛ J'écris dans chaque image de droite le numéro de la matière utilisée.

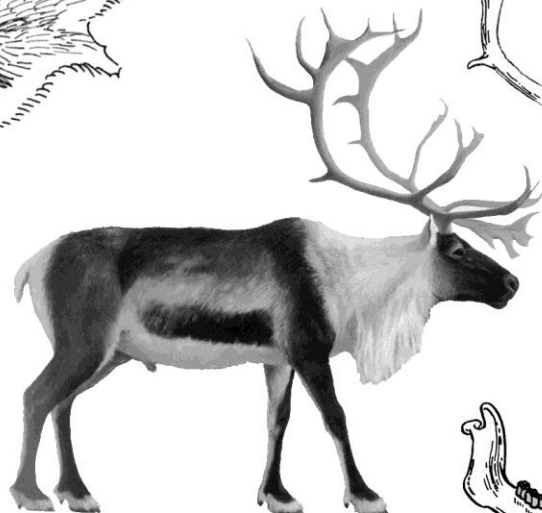
La peau

3



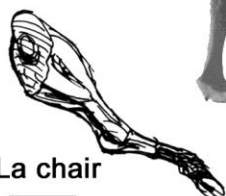
Os et bois de renne

1



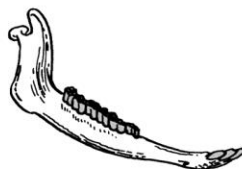
La chair

2



Les dents

4



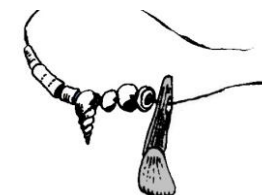
Je numérote



Confectionner des vêtements



Fabriquer des perles



Fabriquer des objets en os
comme une aiguille à coudre

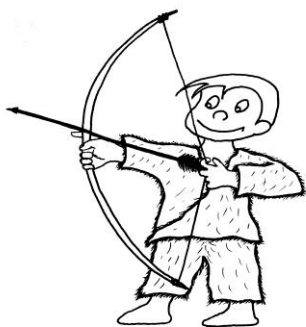


Manger



SALLE 5

« Je suis toujours un grand chasseur, mais maintenant je chasse les animaux que tu peux encore voir aujourd'hui dans la forêt. »



➡ Trouve dans le dessin le CANARD, le SANGLIER et la TORTUE et entoure-les :

J'entoure



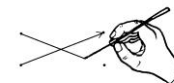
SALLE 6



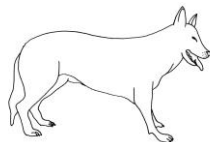
« J'ai appris à élever des moutons à la ferme. »
Vers la fin de la Préhistoire, les hommes élèvent des animaux et cultivent des céréales comme le blé.
Ils construisent des fermes.

☛ Remets les animaux à leur place : à la ferme ou dans la forêt.

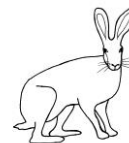
Je relie



LE CHIEN



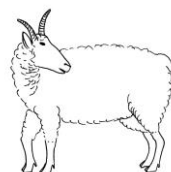
LE LIÈVRE



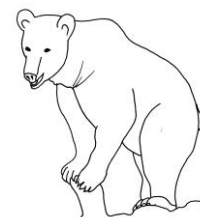
DANS LA FORÊT



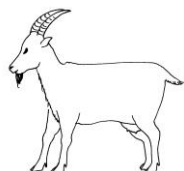
LE MOUTON



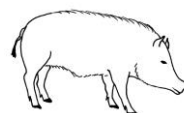
L'OURS



LA CHÈVRE



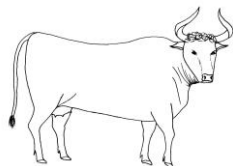
LE COCHON



LE CERF



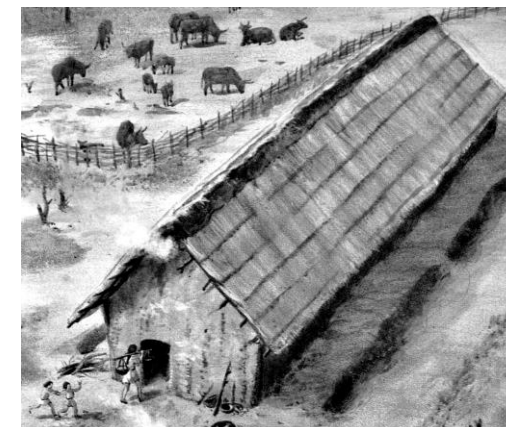
LA VACHE



LE SANGLIER



À LA FERME



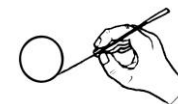
SALLE 7



« Mon cheval est bien dressé, il m'aide à me déplacer et en plus il va très vite. » À la fin de la Préhistoire, les animaux aident les hommes dans ce qu'ils font tous les jours. Retrouve à quoi sert chaque animal.

☛ Dessine le signe de l'image en face de la phrase qui lui correspond

DESSINE LE SIGNE



1. Nous allons vite : les hommes montent sur notre dos pour voyager ou pour faire la guerre.	
2. Nous pouvons tirer des choses très lourdes.	
3. Nous pouvons aider les hommes à retourner la terre pour cultiver.	
4. Notre laine devient du fil et sert à fabriquer du tissu pour les vêtements.	
5. Les hommes aiment notre lait pour faire des fromages ou pour le boire.	

